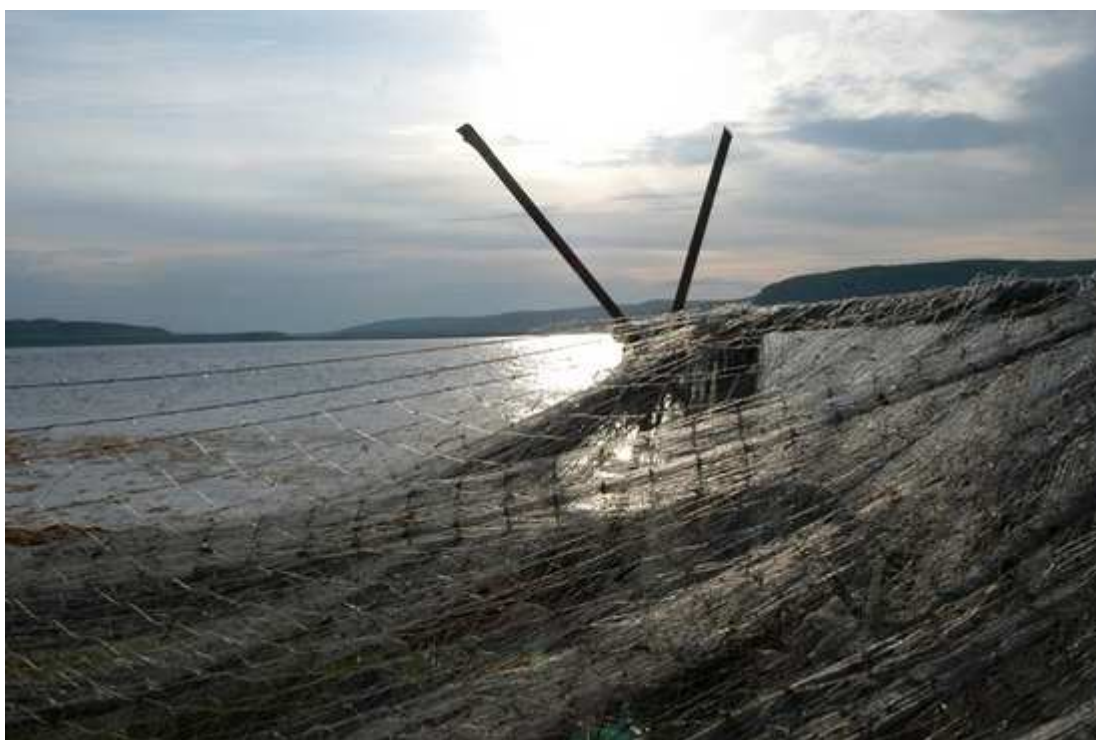


Россия требует от Норвегии сократить промысел сёмги

2012-02-15

«Российская Федерация придерживается своей позиции, в соответствии с которой прибрежный лов лосося в Финмарке, где облавливается лосось российского происхождения, должен регулироваться более серьёзными ограничениями», - говорится в непривычно жестком письме Росрыболовства Директорату по охране окружающей среды Норвегии.

Проблема заключается в том, что норвежские рыбаки вылавливают сетями сёмгу, мигрирующую вдоль побережья и фьордов Финмарка в российские, норвежские или финские реки для нереста.



Сеть для ловли сёмги во фьорде. Губерния Финмарк. Фото: Томас Нильсен

В письме от 31 января замначальника Управления международного сотрудничества Росрыболовства В.С.Чиклиненков пишет: «Российская Федерация глубоко разочарована предложениями Директората по охране окружающей среды не только сохранить действовавшие в 2011 г. меры регулирования промысла дикого атлантического лосося в прибрежных водах северной Норвегии, но и ослабить ограничения для такого промысла, увеличив его продолжительность в начале июня ещё на один день в неделю».

Споры между Россией и Норвегией по вопросу о прибрежном сетевом лове сёмги в Финмарке идут уже почти два десятилетия. Фонд североатлантической сёмги (NASF) приводит научные данные, свидетельствующие о том, что 60%-70% сёмги, попадающей в норвежские сети, принадлежит России и Финляндии.

Письмо Росрыболовства связано с предложениями Директората относительно регулирования промысла лосося в 2012 году. «Перехватывающее рыболовство на

смешанном запасе в водах Северной Норвегии вызывает у России серьёзную озабоченность, так как оно уничтожает весьма большое количество мигрирующей рыбы», - говорится в письме.

«Мы вновь призываем Норвегию к сокращению перехватывающего рыболовства на смешанном запасе и принятию более жестких ограничительных мер, чем те, которые в настоящее время содержатся в предложениях Директората по охране окружающей среды», - завершает письмо В.С.Чиклиненков.



Улов дикой сёмги на реке Нейден. Фото: Томас Нильсен

В свою очередь, озабоченность проявляет и Европейская Комиссия. В электронном письме, направленном Марко Д'Амброзио от лица Комиссии в конце января, копия которого имеется в распоряжении BarentsObserver'a, Норвегии рекомендуется снизить промысловую нагрузку на семужье стадо реки Тенойоки (Тана). По этой реке проходит граница между Норвегией и состоящей в ЕС Финляндией.



Катер для ловли сёмги на реке Тана. Фото: Томас Нильсен

По мнению Европейской Комиссии, нежелательно сохранять имеющуюся ситуацию, когда во многих семужьих реках Финмарка численность популяции сёмги находится на очень низком уровне.

Высокие уловы на смешанном запасе отрицательно скажутся на рыбных запасах ряда рек в ЕС, а именно в Финляндии, говорится в письме.

Тана и Нейден - две крупнейших семужьих реки Финмарка, которые Норвегия делит с Финляндией.

Смотрите также: [Save the wild salmon!](#)

В интервью VarentsObserver'у председатель Фонда североатлантической сёмги Орри Вигфюссон подчеркнул, что алчная и бездумная линия Норвегии в этом вопросе должна быть пресечена.

«Мы считаем, что сетевой лов истребит сёмгу в реке Нейден и в знаменитых российских реках Коле, Харловке, Рынде, Лице, Золотой и Йоканьге», - сказал он.

Автор: [Томас Нильсен](#)